

the Big Squeeze™

Instruction Book - BJS700



Breville



Contents

| | |
|----|----------------------------------|
| 2 | Breville Recommends Safety First |
| 6 | Components |
| 7 | Assembly |
| 10 | Operation |
| 13 | Care & Cleaning |
| 17 | Troubleshooting |
| 20 | French |

BREVILLE RECOMMENDS SAFETY FIRST

At Breville we are very safety conscious. We design and manufacture consumer products with the safety of you, our valued customer, foremost in mind. In addition we ask that you exercise a degree of care when using any electrical appliance and adhere to the following precautions.

IMPORTANT SAFEGUARDS

READ ALL INSTRUCTIONS BEFORE USE AND SAVE FOR FUTURE REFERENCE

- Carefully read all instructions before operating the appliance for the first time and save for future reference.
- Remove and safely discard any packaging materials and promotional labels before using the appliance for the first time.
- To eliminate a choking hazard for young children, remove and safely discard the protective cover fitted to the power plug of this appliance.
- To protect against electrical shock, do not immerse the power cord, power plug or motor base in water or any other liquid.

- Always use the appliance on a dry, level surface.
- Do not use the appliance on a sink drain board.
- Do not place the appliance near the edge of a counter top or table during operation. Vibration during operation may cause the appliance to move.
- Do not place the appliance on or near a hot gas or electric burner, or where it could touch any other source of heat.
- Unwind the power cord fully before use.
- Do not allow the power cord to hang over the edge of a table or counter, touch hot surfaces or become knotted.
- Always ensure the appliance is completely assembled before connecting to the power outlet and operating. The appliance will not turn on unless properly assembled. Follow the instructions provided in this book.
- Always avoid contact with moving parts.
- Strictly follow the care and cleaning instructions described in this book.
- This appliance is for household use only. Do not use the appliance for anything other than its intended purpose as described in this book. Do not use outdoors. Do not use in moving vehicles or boats.
- The use of attachments not sold or recommended by Breville may cause fire, electric shock or injury.
- Do not leave the appliance unattended when in use.

- Do not operate the juice extractor without the pulp and juice container in place.
- Do not use the juice extractor if the juicing screw is damaged.
- Do not push produce into the feed chute with your fingers. Always use the food pusher provided.
- Do not juice fruit unless seeds, pits and stones have been removed.
- Always switch the juice extractor off after each use. Ensure the motor stops completely and unplug the power cord from the wall outlet before attempting to move the appliance, before cleaning, disassembling, assembling and when storing the appliance.
- Do not operate the machine longer than 20 seconds before inserting ingredients.

IMPORTANT SAFEGUARDS FOR ALL ELECTRICAL APPLIANCES

- Fully unwind the power cord before use.
- Do not let the power cord hang over the edge of a counter top or table, touch hot surfaces or become knotted.
- To protect against electric shock do not immerse the power cord, power plug or appliance in water or any other liquid.
- The appliance is not intended for use by persons (including children) with reduced physical, sensory or mental capabilities, or lack of experience and knowledge, unless they have been given supervision or instruction concerning use of the appliance by a person responsible for their safety.

- Children should be supervised to ensure that they do not play with the appliance.
- It is recommended to regularly inspect the appliance. To avoid a hazard do not use the appliance if power cord, power plug or appliance becomes damaged in any way. Immediately stop and call Breville Consumer Support
- Any maintenance other than cleaning, visit www.Breville.com or call Breville Consumer Support.
- This appliance is for household use only.

- Do not use this appliance for anything other than its intended use. Do not use in moving vehicles or boats. Do not use outdoors. Misuse may cause injury.

CALIFORNIA PROPOSITION 65:

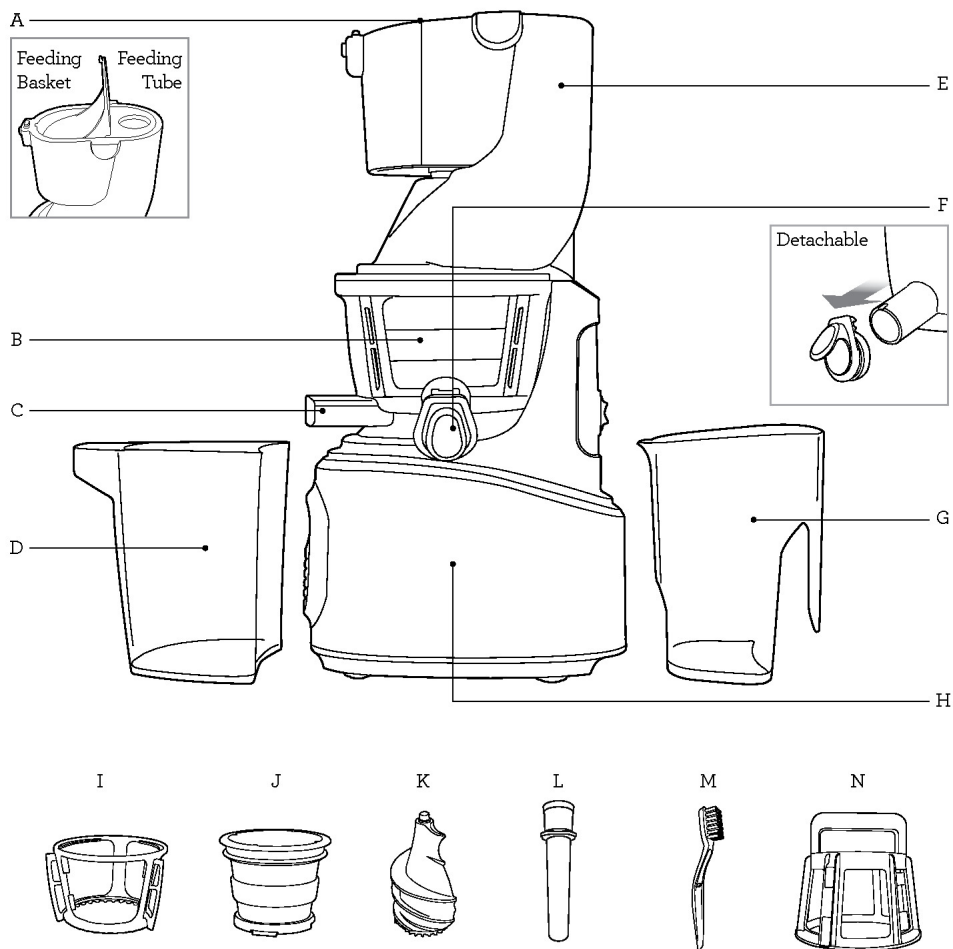
(Applicable to California residents only).

This product contains chemicals known to the State of California to cause cancer, birth defects or other reproductive harm.

**FOR HOUSEHOLD USE ONLY
SAVE THESE INSTRUCTIONS**



Components



A. Feeding Tube & Basket
For different sizes of produce.

B. Juicing Bowl

C. Pulp Spout

D. Pulp Cup

E. Drum Lid

F. Juice Spout with Detachable Smart Cap

G. Juice Jug

H. Motor Body

I. Rotation Wiper

J. Strainer

K. Juicing Screw

L. Pusher

M. Cleaning Brush

N. Cleaning Tool



Assembly

BEFORE FIRST USE

Before using your juicer for the first time, remove any packaging material and promotional labels. Ensure the power switch is in the OFF position and the power cord is unplugged.

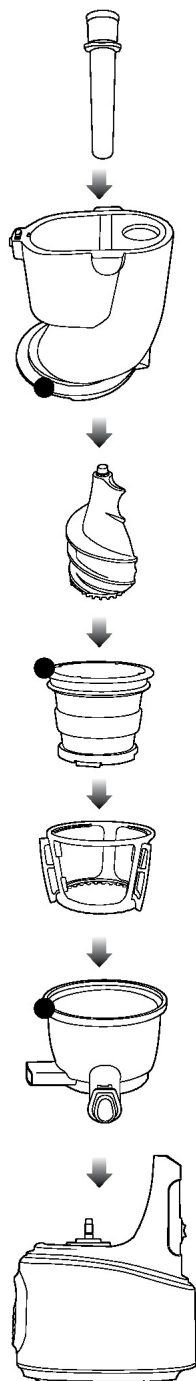
Wash bowl and juicing tools in warm soapy water with a soft cloth. Rinse and dry thoroughly.

When first using your appliance, you may notice an odor coming from the motor. This is normal and will dissipate with use.

TOP SET ASSEMBLY

Align the dots ● on each part and assemble in the order shown. Once assembled, turn the drum lid clockwise to close.

Place the top body assembly on the motor body. Align the down arrow ▼ on the drum lid with the ▲ ALIGN mark on the motor body and turn to the ▲ LOCK position.

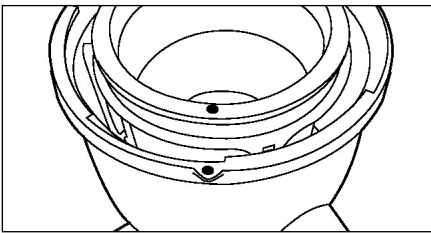
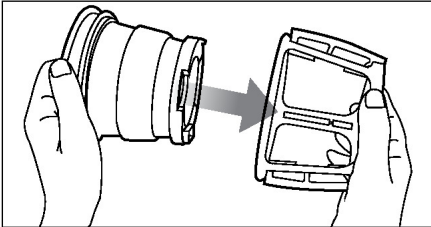




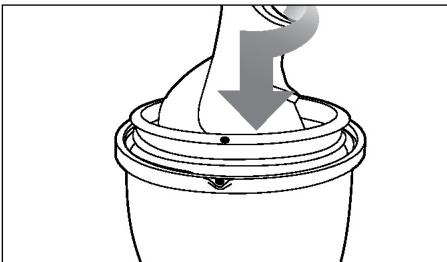
Assembly

ASSEMBLY

1. Assemble the strainer into the rotation wiper then place this assembly into the juicing bowl ensuring the dot ● on the strainer is aligned with the dot ● on the juicing bowl.

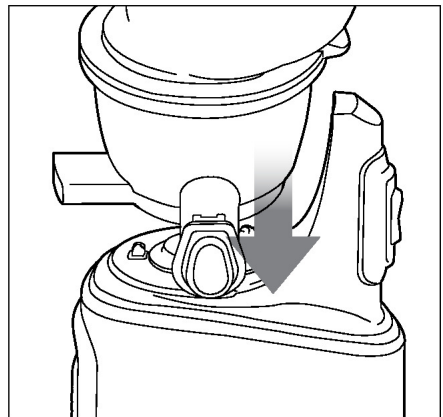
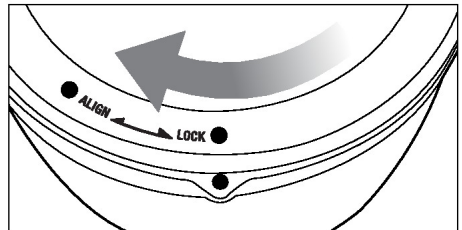
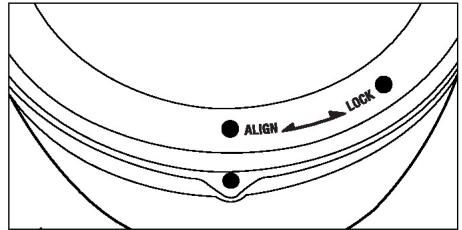


2. Place the juicing screw into the strainer. Turn and press down on it until it clicks into place.



The juicing screw needs to be locked in place in order to close the drum lid.

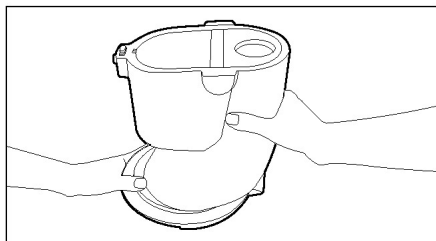
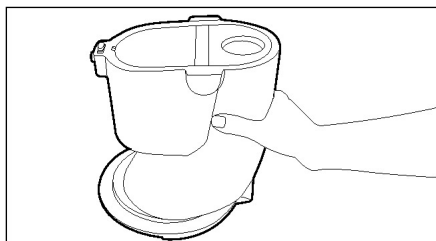
3. Place the drum lid on to the juicing bowl aligning the dot ● on the drum lid with the dot ● on the juicing bowl. Turn clockwise to close, aligning the dot ● on the drum lid with the LOCK mark ●.



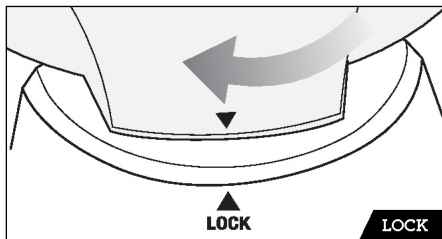
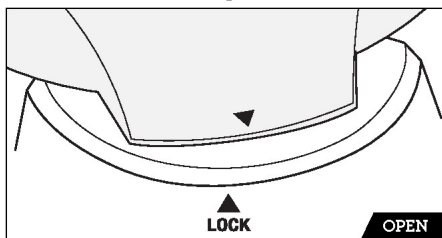


TIP

For easy assembly hold the drum lid by grabbing the feeding tube and turn clockwise as shown in the illustrations.



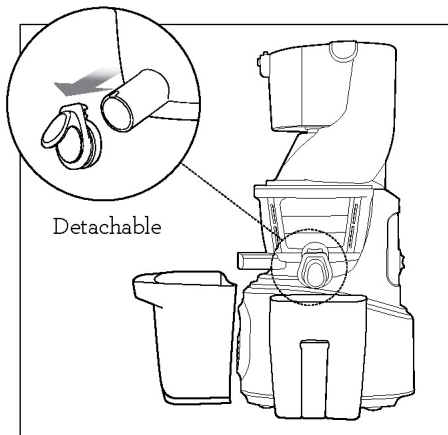
4. Lock mark on the top-set.



NOTE

The juicer will not operate if the down arrow ▼ on the drum lid is not completely aligned with the ▲ LOCK mark on the motor body.

5. Place the pulp cup under the pulp spout and place the juice jug under the juice spout as shown in the illustration.





Operation

USING YOUR JUICER

1. After preparing the ingredients, plug the power cord into a wall outlet. Do not touch the power cord with wet hands. It may cause electrical shock, short-circuit, or fire.
2. Press the FORWARD button to operate.



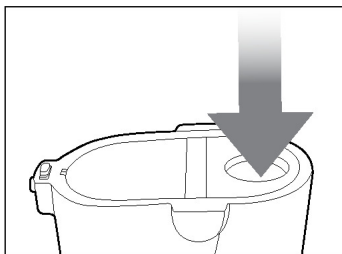
Forward — : Pulls down and slowly masticates the ingredients.

Reverse — : Pushes the ingredients back up to dislodge them. The REVERSE button only operates while holding down the switch

3. Insert the prepared ingredients into the feeding tube, one piece at a time. If large quantity of ingredients are put into the feeding tube, it can cause the juicer to stop. Remove hard seeds, stones or pits in fruits. When juicing frozen fruits, completely thaw before juicing.

HARD VEGETABLES & LEAFY GREENS (E.G. CARROTS, BEETS, & SPINACH)

Insert into the feeding tube.

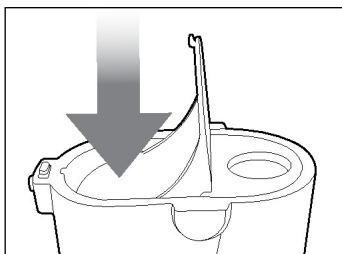


Tough and fibrous ingredients: Cut to 1/2-1 inches wide and 2 inches long.

Fibrous leafy vegetables (celery, kale, collard greens, etc.): Cut the stems in pieces 2 inches long and bundle up the leafy part as you insert them into the juicer.

SOFT FRUITS & VEGETABLES (E.G. APPLES, ORANGES & TOMATOES)

Insert into the feeding basket.



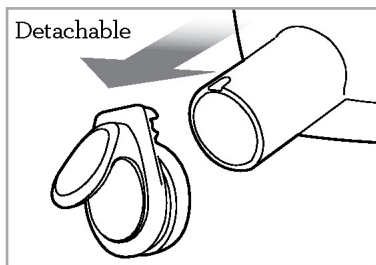
Soft ingredients: Cut ingredients into 1-4 pieces. Insert the prepared ingredients into the feeding basket and push down the ingredient with the basket lid to extract.



NOTE

Citrus fruits need to be peeled.

SMART CAP



Use the smart cap to make mixed juice, block juice from dripping, or rinse between different juices.

- Juicing with the smart cap closed creates various mixed juice creations with different fruits and vegetables, milk, banana, beans and other ingredients.
- After juicing, close the smart cap to stop juice from dripping, especially when disassembling the juicing bowl off of the base.
- When making different juices, quickly rinse any left over ingredients by pouring a glass of water through the juicer with the smart cap closed.
- Leave the smart cap open when juicing ingredients that often create foam during extraction. (e.g. apples, celery)
- Pay close attention when operating with the smart cap closed. Juice may overflow if the juice collected in the juicing bowl exceeds capacity.

IF THE JUICER STOPS DURING OPERATION:

If the ingredients become jammed in the screw and the drum lid does not open, press the OFF button ensuring that the juicer comes to a complete stop. Then press and hold the REVERSE button until the ingredients become dislodged. Repeat REVERSE - OFF - FORWARD as often as needed to achieve the desired result. Let the juicer stop completely before using the REVERSE button to prevent malfunction.



If the juicer does not work after these steps, disassemble and clean the parts before operating the juicer again.

DISASSEMBLY

After juice and pulp have been completely extracted, switch the unit OFF.

If the remaining ingredients in the juicing bowl have not been extracted completely, the drum lid may not open easily. (After each extraction, run the juicer for additional 30 seconds to let the juicer extract the remaining pulp.)

When the drum lid is stuck, press the REVERSE - OFF - FORWARD button in the order, switching back and forth 2-3 times to dislodge. Then place your hands on top of the drum lid and firmly press down as you simultaneously turn the drum lid counter clockwise to open.

Depending on the ingredients, pour water down the feeding tube to rinse out the interior of the juicing bowl and then try to take off the drum lid.



Tips

1. Operating the juicer without ingredients can cause damage to the screw.
2. Do not continuously operate the juicer for more than 30 minutes. This can damage the motor from overheating. After continuous use, let the juicer rest for 30 minutes to cool down before starting another session.
3. Do not put hand, utensil, tong, or other objects into the feeding tube other than the provided pusher.
4. During operation, do not put hand, utensil, tong, spoon, spatula or other objects into the juice spout of the juicing bowl. If objects are put into the juice spout during operation, such material/object can get stuck and damage the juicer parts.
5. Do not reinsert the extracted pulp into the juicer. This can cause the juicer to stop or cause the drum lid not to open.
6. After juicing ingredients with small seeds like grapes, thoroughly clean all the crevices on the bottom of the juicing screw.



Don'ts

DO NOT PUT THE FOLLOWING INGREDIENTS INTO THE JUICER

- ✗ Hard seeds, pits or stones
Peach, nectarines, apricot, plum, mango, etc.
Remove hard seeds from the ingredients before juicing.
- ✗ Hard or inedible skins
Pineapple, melon, mango, orange, etc.
Peel the skins from the ingredients before juicing.
- ✗ Frozen fruits or ice
Frozen strawberry, blueberry, raspberry, etc.
Completely thaw frozen fruits before juicing. Do not use ice.
- ✗ Vegetable/ animal oil
Sesame seed, butter, margarine, etc.
Do not extract ingredients containing vegetable or animal oil. This can reduce performance and even damage the juicer.
- ✗ Others
Coconut, sugarcane or whole grains.
Do not extract ingredients with no water content.



Care & Cleaning

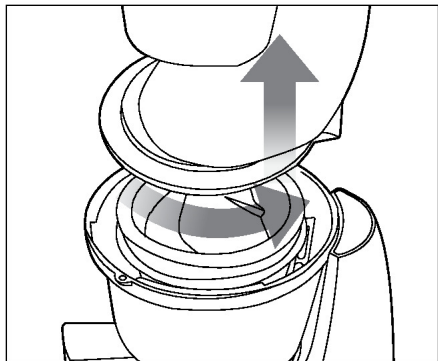
Extract all the remaining pulp in the juicing bowl before stopping the juicer.

For easier clean up, operate the juicer for an additional 30 seconds after the juice is extracted. Then fill the juicing bowl with water and run the juicer before opening the drum lid.

When the drum lid is stuck, press the REVERSE - OFF - FORWARD button in this order, switching back and forth 2 to 3 times to dislodge. Then place both hands on the drum lid and firmly press down while simultaneously turning the drum lid to open.

CLEANING THE JUICER

1. Switch OFF and unplug the power cord from the wall outlet.
2. Turn the drum lid counter clockwise to open.



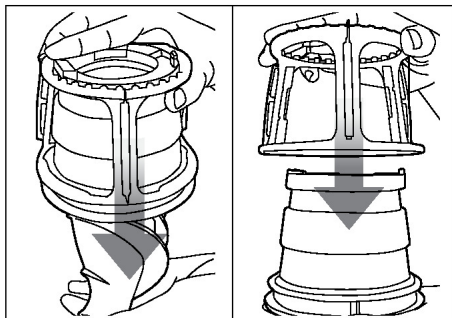
WARNING

When moving the appliance, do not lift by grabbing the feeding tube. Always lift the appliance by grabbing the motor body or handle.

3. Turn the top-set counter clockwise and lift off the motor body.



4. Remove the juicing screw, strainer and rotation wiper unit from the juicing bowl. Clean with provided brush.

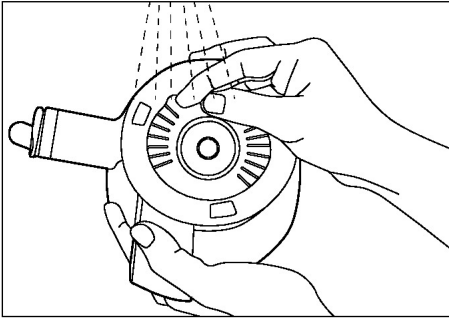


NOTE

Immediately clean the juicer after each use. If remaining residue in the juicer dries up, it can make disassembling and clean-up difficult. The excess build up can cause poor performance in future uses.

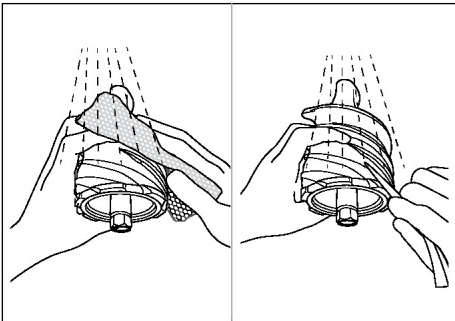
For easier disassembly, place the top-set in the sink and run the water through from the top of the top-set.

5. Place the juicing bowl under running water.



The round brush can clean the juice spout of the juicing bowl.

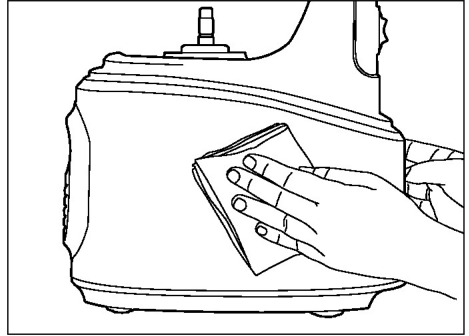
6. Under running water, clean the outside of the juicing screw with a non-abrasive sponge. Use the tip of the cleaning brush to push out any residue in the crevices on the bottom of the juicing screw.



Thoroughly clean the juicing screw ensuring that the juicing screw is clean without any residue. Thoroughly dry the bottom of the juicing screw.

After juicing ingredients with seeds, make sure to thoroughly clean the bottom crevice of the juicing screw. (If this area isn't properly cleaned, it can cause the part to be damaged.).

7. Clean the body with a soft damp cloth and then dry thoroughly.

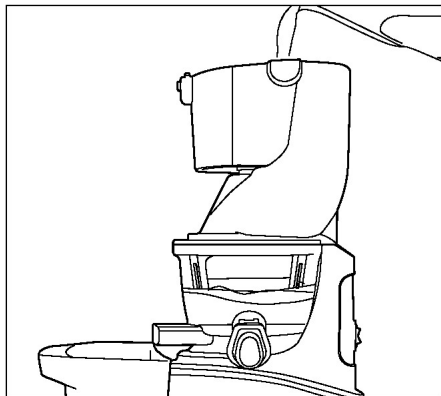


If the towel is dripping wet, make sure to squeeze out the excess liquid before using it on the juicer.

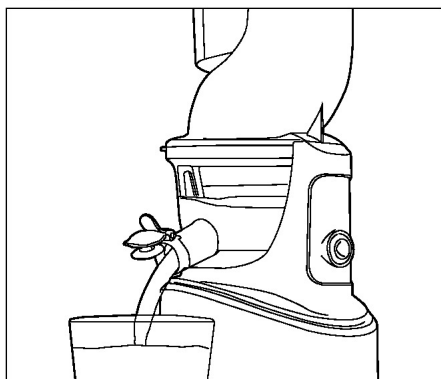
QUICK RINSING

It is not necessary to completely clean the juicer in between making multiple juices during a single juicing session. You can do a quick rinse instead.

1. With the smart cap closed, fill the juicing bowl with water and turn on the juicer.



2. Let it run for a moment. Open the smart cap and let the water run out of the juicing bowl.



When finished with juicing, always disassemble and clean thoroughly between juicing sessions to prevent residue buildup.

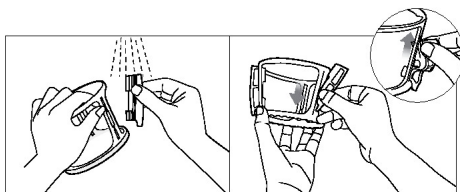
CLEANING SILICONE PARTS

Clean the rotation wiper under running water. Thoroughly dry after cleaning. Before assembling the top-set, ensure that the compression silicone and silicone ring are firmly inserted.

If the compression silicone and silicone ring are not firmly inserted, juice may leak from the bottom of the juicing bowl.

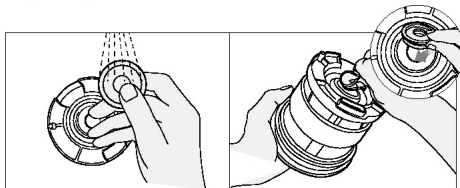
SILICONE BRUSH

Pull out the silicone brush from the rotation wiper to clean. After cleaning, insert into the slot with the tail pointing down as shown in the illustrations.



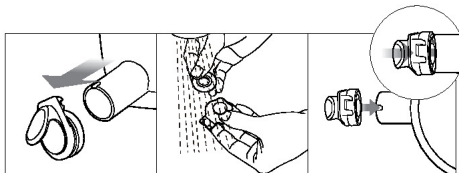
SILICONE RING

Remove the silicone ring from strainer to clean. After cleaning, insert the silicone ring back into original position.



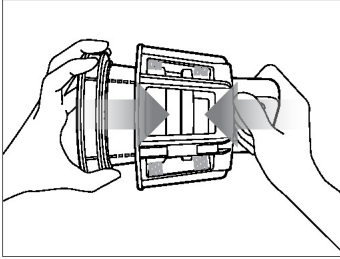
SMART CAP

Remove from the juice spout to clean. After cleaning, attach the smart cap to the smart cap silicone on the juice spout.

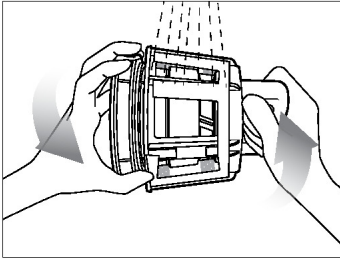


HOW TO USE THE CLEANING TOOL

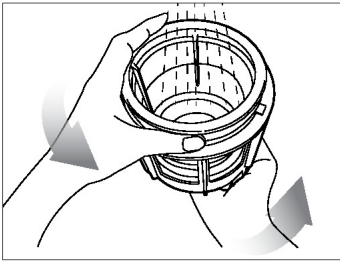
1. Hold the cleaning tool with one hand and insert the strainer into the cleaning tool.



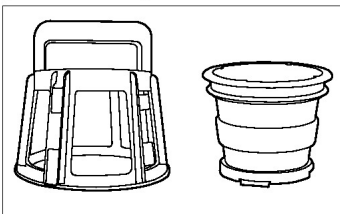
2. Under running water, rotate the cleaning tool and the strainer in opposite directions to clean.



3. Thoroughly rinse the inside and outside of the strainer under running water.



4. After cleaning, remove the strainer from the cleaning tool. Use the cleaning brush to clean the inner side of the strainer. Dry before storing.





Troubleshooting

| PROBLEM | EASY SOLUTION |
|-------------------------------------|--|
| There is no power to the juicer | <ul style="list-style-type: none">• Check if the power cord is properly plugged in.• Check if the drum lid and the juicing bowl are properly assembled.• Check if the top-set and the body are properly assembled. <p>NOTE: Juicer will not operate if parts are not assembled properly.</p> |
| Low juice yield | <ul style="list-style-type: none">• Different ingredients hold different amounts of fluid that will yield different amounts of juice.• If the ingredients are not fresh, they may contain reduced amount of fluid, which will yield less juice. Soak ingredients in cold water for about 30 min prior to juicing for the best result.• Check if the compression silicone is firmly inserted.• If the ingredient itself has low water content, it may help to soak it in water before juicing.• If juicing ingredients with small seeds, after a few servings, it may reduce the juice yield. For best result, disassemble and wash the top set in between juicing.• If there is seed residue on the bottom of the strainer, this can affect juicer performance and the overall juice yield. |
| There is too much pulp in the juice | <ul style="list-style-type: none">• To reduce the fine pulp, clean the top-set frequently and extract the pulp.• Use a mesh strainer and put the juice through it to collect the unwanted pulp.• If the strainer and the screw are damaged and affecting the juicer's performance, it is recommended the parts be replaced.• The lifetime of each part may vary depending on length and method of use and ingredients extracted. |
| The drum lid will not close | <ul style="list-style-type: none">• Make sure the juicing screw is pushed all the way into the strainer in order for the drum lid to close properly.• If the juicing screw is not properly in position, the drum lid may not close. |

| PROBLEM | EASY SOLUTION |
|---|--|
| Odd noise from the juicer | <ul style="list-style-type: none"> • Check if the parts are assembled correctly. Try reassembling the parts and listen for the odd noise. • Do not start the juicer unless there are ingredients and/or liquid in it. • Operating the juicer without ingredients or liquids can cause damage to the screw. • If the juicer is operated without ingredients or liquid, the noise level can increase and also can lead to damage. • The friction noise from the juicing screw and the strainer will disappear when ingredients are inserted into the juicer. • The noise can occur if the juicer is operated on an uneven or slanted surface. Place the juicer on a horizontally flat surface when operating. |
| The extracted pulp is very moist | <ul style="list-style-type: none"> • During the very beginning of extraction, the pulp can be more moist. • Depending on the ingredient's condition, the extracted pulp can be affected; especially when the ingredient is not fresh, the juice can be extracted with the pulp. |
| During operation, the juicing bowl shakes | <ul style="list-style-type: none"> • The juicing screw and the strainer are set up to crush and squeeze the ingredients. It is normal for the juicing screw and the strainer to vibrate. • If the ingredient contains strong fiber, the vibration from the top-set may be stronger. |
| During juicing, the juicer stopped | <ul style="list-style-type: none"> • Check the power cord and make sure it is plugged in correctly. • Check that all the parts are correctly assembled. • If too many ingredients are inserted at one time, this can cause the juicer to stop. • When the juicer stops because there are too many ingredients inserted in it, press the REVERSE - OFF - FORWARD button in this order, switching back and forth 2 to 3 times. The reverse setting will push the ingredients up and the forward setting will pull the ingredients down. • After using more than 30 minutes, if the juicer stops due to the overload protection, let the juicer cool for 30 minutes to 1 hour before juicing again. • If there are hard seeds within the ingredients, remove them before juicing. Hard seeds can damage the juicer. |
| Layers of separation in the juice | <ul style="list-style-type: none"> • Depending on the density of the ingredients, the extracted juice may show layers of different juices. It is different from separation due to oxidation caused by juicing with a high-speed juicer. |

PROBLEM

EASY SOLUTION

The drum lid is stuck

- After juicing, let the juicer operate for another 30 seconds to extract the remaining pulp.
- If there is too much pulp in the top-set, this can cause the drum lid to not open. In this situation, press the REVERSE-OFF-FORWARD button in the order, switching back and forth 2 to 3 times. Then place both hands on the drum lid and firmly press down while simultaneously turning the drum lid to open.
- Pour water down the feeding tube to rinse out the insides and then try opening the drum lid.

Juice dripping down the body

- If the compression silicone on the bottom of the juicing bowl is not plugged in correctly, the juice may seep out on to the juicer body. Before assembling the parts, check and make sure the compression silicone is plugged in correctly.

Is it possible to juice ingredients with tough fiber?

- Ingredients like celery or ginger contain long fibers that may wrap around the juicing screw and affect the juicer's performance. When juicing fibrous ingredients, do not collect more than 1 lb. of juice. After collecting this quantity or less, clean the top-set completely before juicing again.

Discoloration of the plastic parts

- After juicing, if the juicer is not cleaned right away, the remaining pulp inside the top-set can dry up which can make disassembling and cleaning hard. This can also affect the juicer's performance and color.
- Ingredients that are rich in carotenoids such as carrots and spinach may dye plastic parts. When the parts are dyed with carotenoids, rub vegetable oil in to the dyed areas and use mild detergent to clean.
- Vegetable oil should only be used during clean-up for parts that are discolored. Do not use vegetable oil on the juicing screw or the strainer. If vegetable oil or oil from animal fat gets on the juicing screw or the strainer, this can affect the juicer's performance and may result in damaged parts.
- The silicone pieces on the top-set can be detached to be thoroughly cleaned.

Using for purposes other than juicing

- This juicer is designed to juice ingredients like fruits and vegetables.
 - Do not use the juicer for extracting vegetable oil.
 - Do not juice ingredients with high contents of vegetable/ animal oil.
 - If vegetable/animal oil gets on the juicing screw or the strainer, this can affect the performance of the juicer and could result in damaged parts.
-

the Big Squeeze™

Manuel d'instructions - BJS700



Breville



Table des matières

- 21 Breville vous recommande la sécurité avant tout
- 25 Composants
- 26 Assemblage
- 29 Fonctionnement
- 32 Entretien et nettoyage
- 36 Guide de dépannage

BREVILLE VOUS RECOMMANDE LA SÉCURITÉ AVANT TOUT

Chez Breville, la sécurité occupe une place de choix. Nous concevons et fabriquons des produits de consommation sans jamais perdre de vue la sécurité de notre précieuse clientèle. De plus, nous vous demandons d'être très vigilant lorsque vous utilisez un appareil électrique et de respecter les mesures de sécurité suivantes.

IMPORTANTES MESURES DE SÉCURITÉ

LISEZ TOUTES LES INSTRUCTIONS AVANT USAGE ET CONSERVEZ- LES À TITRE DE RÉFÉRENCE

- Lisez toutes les instructions avant de faire fonctionner l'appareil pour la première fois et conservez-les à titre de référence.
- Retirez et jetez en lieu sûr tout matériel d'emballage et étiquettes promotionnelles avant d'utiliser l'appareil pour la première fois.
- Afin d'éliminer les risques de suffocation chez les jeunes enfants, retirez et jetez en lieu sûr l'enveloppe protectrice recouvrant la fiche de l'appareil.

- Pour vous protéger contre le risque d'électrocution, n'immergez pas le cordon d'alimentation, la fiche ou le socle motorisé dans l'eau ou tout autre liquide.
- Utilisez toujours l'appareil sur une surface sèche et de niveau.
- N'utilisez pas l'appareil sur l'égouttoir d'un évier.
- Ne placez pas l'appareil sur le bord d'un comptoir ou d'une table lorsqu'il fonctionne, car la vibration peut faire bouger l'appareil.
- Ne placez pas l'appareil sur ou près d'un brûleur à gaz ou électrique ou à un endroit où il pourrait toucher une autre source de chaleur.
- Déroulez complètement le cordon d'alimentation avant usage.
- Ne laissez pas le cordon pendre d'une table ou d'un comptoir, toucher des surfaces chaudes ou se nouer.
- Assurez-vous toujours que l'appareil est parfaitement assemblé avant de le brancher et le faire fonctionner. L'appareil ne démarrera pas s'il n'est pas correctement branché. Suivez les instructions fournies dans ce manuel.
- Évitez toujours d'entrer en contact avec les pièces en mouvement.
- Respectez à la lettre les instructions d'entretien et de nettoyage décrites dans ce manuel.
- Cet appareil est conçu pour un usage domestique seulement. Ne l'utilisez pas à d'autres fins que celles prévues dans ce manuel. Ne l'utilisez pas à l'extérieur ni dans des véhicules ou bateaux en mouvement.
- L'utilisation d'accessoires non vendus ou recommandés par Breville peut causer un risque d'incendie, d'électrocution ou de blessure.

- Ne laissez pas l'appareil sans surveillance lorsqu'il est en marche.
- Ne faites pas fonctionner l'extracteur sans le récipient à pulpe et le pichet à jus en place.
- N'utilisez pas l'extracteur si la vis d'extraction est endommagée.
- N'utilisez jamais les doigts pour pousser les aliments dans le tube d'alimentation. Utilisez toujours le poussoir fourni.
- Ne traitez jamais de fruits sans avoir au préalable retiré les graines, les pépins et les noyaux.
- Éteignez toujours l'extracteur (ARRÊT) après chaque usage. Assurez-vous que le moteur est complètement immobilisé et que l'appareil est débranché de la prise murale avant de tenter de le déplacer, le démonter, l'assembler ou le ranger.

- Ne faites pas fonctionner l'appareil plus de 20 secondes avant d'insérer les ingrédients.

IMPORTANTES MESURES DE SÉCURITÉ POUR TOUT APPAREIL ÉLECTRIQUE

- Déroulez complètement le cordon d'alimentation avant usage.
- Ne laissez pas le cordon d'alimentation pendre d'une comptoir ou d'une table, toucher des surfaces chaudes ou se nouer.
- Afin de vous protéger contre le risque d'électrocution, n'immergez pas le cordon, la fiche ou l'appareil dans l'eau ou tout autre liquide.
- L'appareil n'est pas conçu pour être utilisé par des personnes (incluant les enfants) avec capacités physiques, sensorielles

- ou mentales réduites, ou manque d'expérience ou de connaissances, à moins d'avoir reçu la supervision et les instructions requises pour utiliser l'appareil d'une personne responsable de leur sécurité.
- Surveillez les enfants pour qu'ils ne jouent pas avec l'appareil.
 - Il est recommandé de vérifier régulièrement l'appareil. Pour éviter un incident, n'utilisez pas l'appareil si le cordon d'alimentation, la fiche ou l'appareil sont endommagés de quelque façon. Cessez immédiatement l'usage de l'appareil et appelez le Soutien aux consommateurs de Breville.
 - Pour tout entretien autre que le nettoyage, visitez www.Breville.com ou appelez le Soutien aux consommateurs de Breville.
 - Cet appareil est conçu pour un usage domestique seulement.
 - N'utilisez pas cet appareil à d'autres fins que celles prévues. Ne l'utilisez pas dans un véhicule ou un bateau en mouvement, ni à l'extérieur. Une mauvaise utilisation peut causer des blessures.

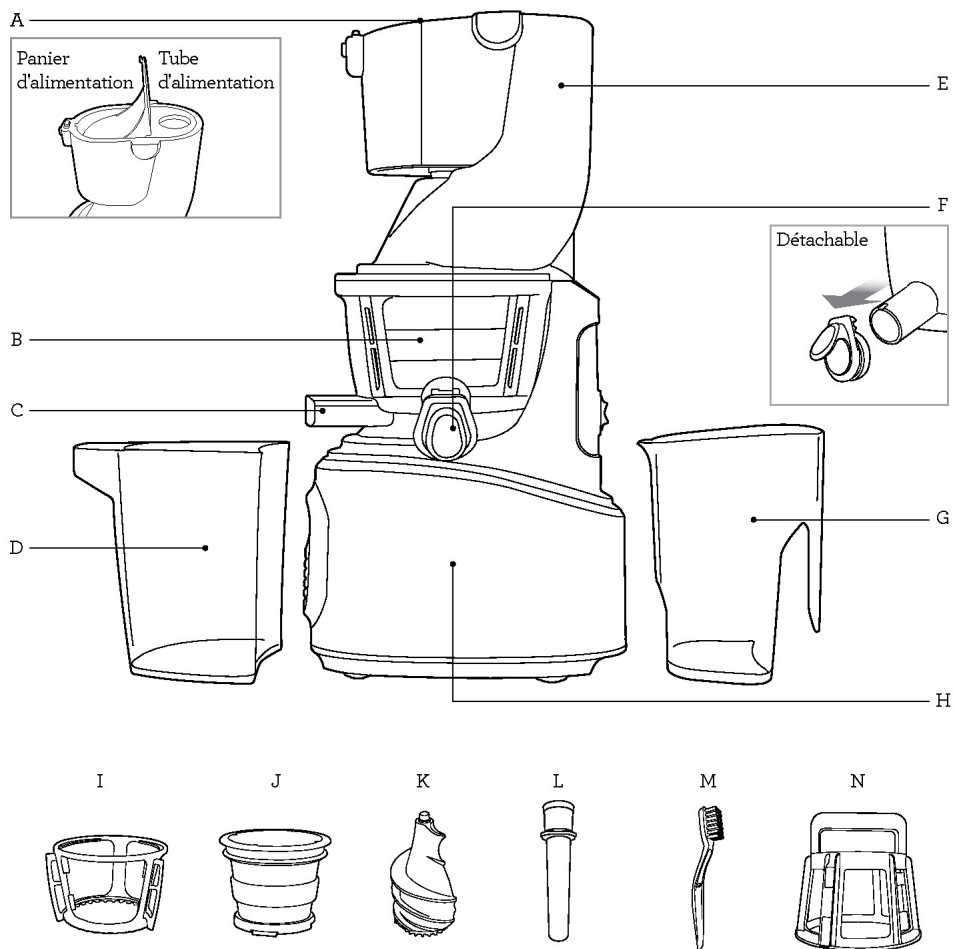
PROPOSITION 65 DE LA CALIFORNIE:

(Applicable aux résidents de la Californie seulement).
Cet appareil contient des produits chimiques connus de l'État de la Californie comme pouvant causer le cancer, des malformations congénitales ou autres problèmes de reproduction.

USAGE DOMESTIQUE SEULEMENT
CONSERVEZ CES INSTRUCTIONS



Composants



A. Tube & panier d'alimentation
Pour différents formats de produits.

B. Bol à jus

C. Bec verseur de pulpe

D. Récipient à pulpe

E. Couvercle du tambour

F. Bec verseur de jus avec capuchon
détachable

G. Pichet à jus

H. Socle motorisé

I. Racleur rotatif

J. Filtre

K. Vis d'extraction

L. Poussoir

M. Brosse de nettoyage

N. Outil de nettoyage



Assemblage

AVANT LA PREMIÈRE UTILISATION

Avant d'utiliser votre extracteur pour la première fois, retirez le matériel d'emballage et les étiquettes promotionnelles. Assurez-vous que l'appareil est éteint (ARRÊT) et débranché de la prise murale.

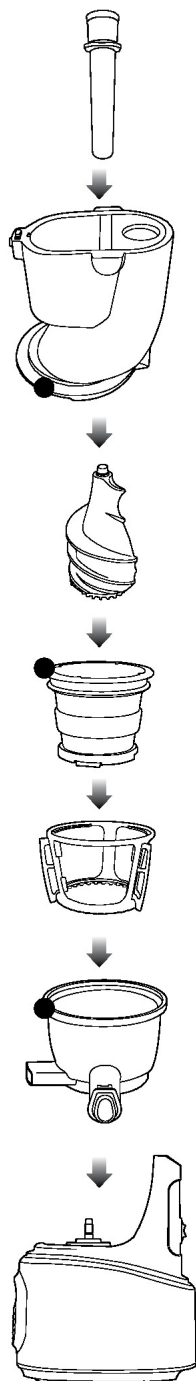
Lavez le récipient et le pichet à l'eau savonneuse avec un chiffon doux. Rincez et séchez soigneusement.

Dès la première utilisation de votre appareil, il est possible qu'une odeur se dégage du moteur. Cela est normal et se résorbera à la longue.

ASSEMBLAGE DES PIÈCES SUPÉRIEURES

Alignez les points ● de chaque pièce et assemblez-les dans l'ordre, tel qu'illustré. Après quoi, fermez le couvercle du tambour en le tournant en sens horaire.

Placez l'assemblage supérieur sur le socle motorisé. Alignez la flèche vers le bas ▼ sur le couvercle du tambour avec la marque ALIGN ▲ sur le socle motorisé, puis tournez à la position LOCK ▲ pour verrouiller.

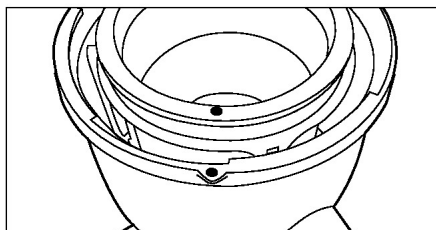
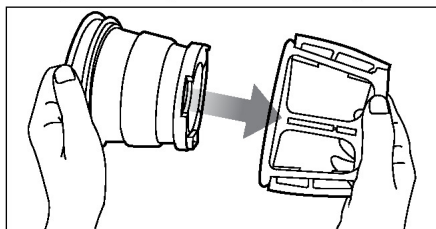




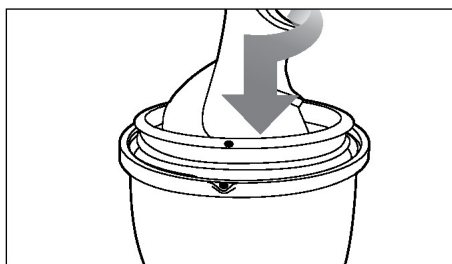
Assemblage

ASSEMBLAGE

1. Insérez le filtre dans le racleur rotatif, puis placez le tout dans le bol à jus en vous assurant que le point ● sur le filtre est aligné avec le point ● sur le bol à jus.

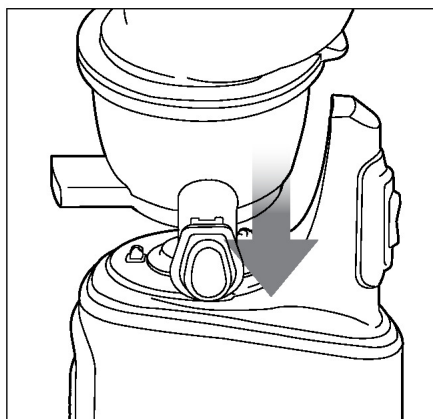
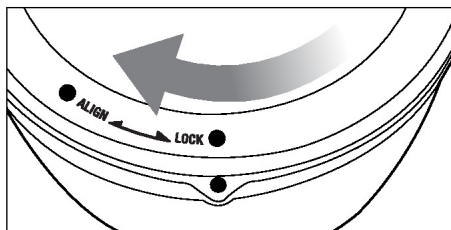
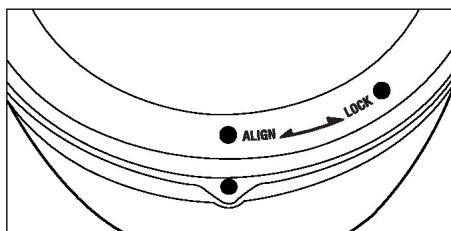


2. Placez la vis d'extraction dans le filtre. Tournez en pressant jusqu'à ce qu'elle s'enclenche.



La vis d'extraction doit être bien verrouillée pour fermer le couvercle du tambour.

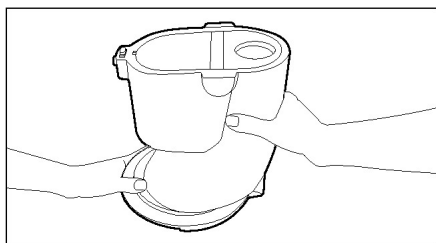
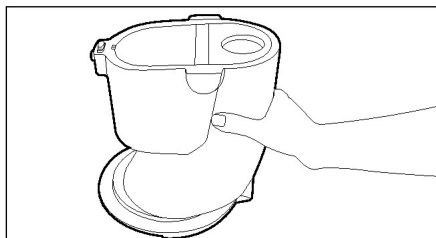
3. Placez le couvercle du tambour sur le bol à jus en alignant le point ● sur le couvercle avec le point ● sur le bol à jus. Puis tournez-le en sens horaire pour le fermer, en alignant le point ● sur le couvercle du tambour avec la marque LOCK pour verrouiller.



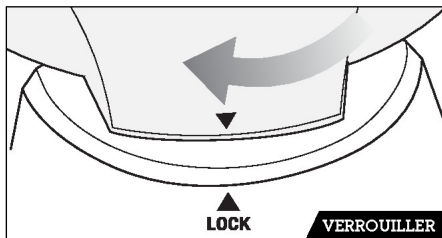
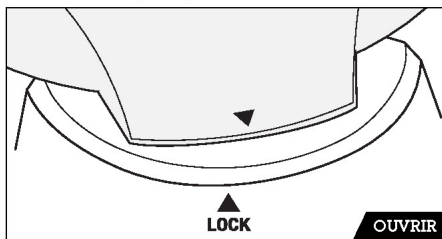


TRUC

Pour faciliter l'assemblage, maintenez le couvercle du tambour par le tube d'alimentation et tournez-le en sens horaire, tel qu'illustré.



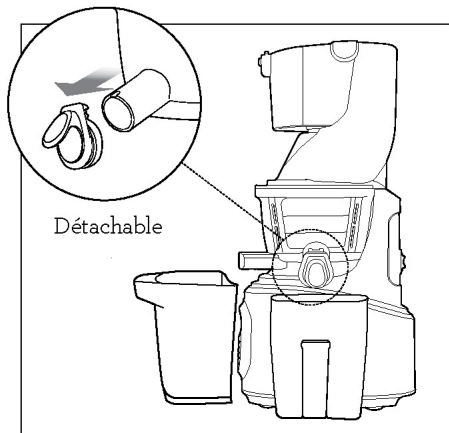
4. Marque LOCK (VERROUILLER) sur l'assemblage supérieur.



NOTE

L'extracteur ne fonctionnera pas si la flèche vers le bas ▼ sur le couvercle du tambour n'est pas parfaitement alignée avec la marque LOCK ▲ sur le socle motorisé.

5. Placez le récipient à pulpe sous le bec verseur de pulpe et le pichet à jus sous le bec verseur de jus, tel qu'illustré.





Fonctionnement

UTILISATION DE L'EXTRACTEUR

1. Après avoir préparé vos ingrédients, branchez le cordon d'alimentation dans la prise murale. Ne touchez pas le cordon avec les mains trempes, car cela pourrait causer un risque d'électrocution, de court-circuit ou d'incendie.
2. Démarrez en pressant la touche **AVANT** du commutateur.



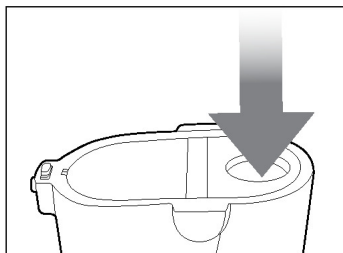
AVANT — : Tire les ingrédients vers le bas et les mastique lentement.

ARRIÈRE = : Pousse les ingrédients vers le haut pour les déloger. La touche **ARRIÈRE** fonctionne uniquement si vous la maintenez enfoncée.

3. Insérez les ingrédients préparés dans le tube d'alimentation, un morceau à la fois. Si vous insérez une grande quantité d'ingrédients à la fois dans le tube, l'extracteur pourrait s'arrêter. Retirez les graines, pépins ou noyaux des fruits. Si vous traitez des fruits surgelés, décongelez-les complètement avant d'en extraire le jus.

LÉGUMES DURS & LÉGUMES-FEUILLES (EX. CAROTTES, BETTERAVES, ÉPINARDS)

Insérez les aliments dans le tube d'alimentation.

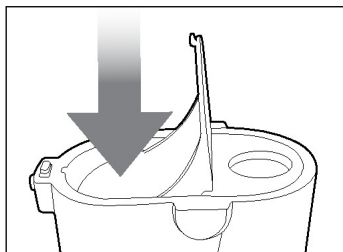


Ingrédients coriaces et fibreux: Coupez-les en largeurs de 1-2 cm et en longueurs de 5 cm.

Légumes-feuilles fibreux (céleri, chou kale, feuilles de chou vert, etc.): Coupez la tige en longueurs de 5 cm et regroupez les parties feuillues en botte pour les insérer dans le tube d'alimentation.

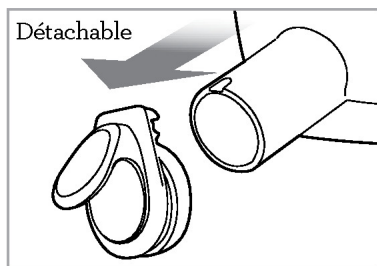
FRUITS & LÉGUMES TENDRES (EX. POMMES, ORANGES & TOMATES)

Insérez les aliments dans le panier d'alimentation.



Ingrédients tendres: Coupez les ingrédients en 1-4 morceaux, insérez-les dans le panier d'alimentation et poussez-les avec le couvercle du panier pour en extraire le jus.

CAPUCHON



Utilisez le capuchon pour préparer des mélanges de jus, prévenir le goutte-à-goutte ou rincer entre différentes extractions.

- Extraire le jus en gardant le capuchon fermé permet de créer des mélanges mixtes avec du jus de fruits et de légumes variés, du lait, des bananes, des haricots et autres ingrédients.
- Après l'extraction, fermez le capuchon pour empêcher le jus de dégoutter, spécialement lorsque vous retirez le bol à jus du socle motorisé.
- Pour éliminer les odeurs lors de la préparation de jus variés, rincez rapidement en versant un verre d'eau dans l'extracteur avec le capuchon fermé.
- Gardez le capuchon ouvert si vous traitez des ingrédients générant de la mousse lors de l'extraction (ex. pommes, céleri).
- Soyez attentif lorsque vous extrayez le jus avec le capuchon est fermé, car il pourrait déborder s'il s'accumule et excède la capacité du bol.

SI L'EXTRACTEUR S'ARRÊTE DURANT L'OPÉRATION:

Si les ingrédients sont coincés dans la vis d'extraction et que le couvercle du tambour ne peut s'ouvrir, appuyez sur la touche **ARRÊT** du commutateur et assurez-vous que l'appareil est complètement immobilisé. Puis appuyez et tenez la touche **ARRIÈRE** jusqu'à ce que les ingrédients soient délogés. Répétez l'opération **ARRIÈRE - ARRÊT - AVANT** aussi souvent que nécessaire pour obtenir les résultats escomptés. Pour prévenir un mauvais fonctionnement de l'appareil, laissez-le s'immobiliser complètement avant d'utiliser la touche **ARRIÈRE**.



Si l'extracteur ne fonctionne pas après ces étapes, démontez et nettoyez les pièces avant de reprendre l'extraction.

DÉMONTAGE

Après l'extraction complète du jus et de la pulpe, éteignez l'appareil.

S'il reste des ingrédients dans le bol à jus, le couvercle du tambour pourrait s'ouvrir difficilement. (Après chaque extraction, faites fonctionner l'extracteur 30 secondes pour permettre d'extraire le reste de la pulpe).

Si le couvercle du tambour est coincé, appuyez sur **ARRIÈRE - ARRÊT - AVANT**, dans l'ordre, en répétant 2-3 fois pour déloger les ingrédients. Puis placez les mains sur le couvercle du tambour, pressez fermement en le tournant simultanément en sens antihoraire pour l'ouvrir.

En fonction des ingrédients, versez de l'eau dans le tube d'alimentation pour rincer l'intérieur du bol à jus, puis essayez à nouveau de retirer le couvercle du tambour.



Trucs

1. Le fait de faire fonctionner l'extracteur sans ingrédients peut endommager la vis d'extraction.
2. Ne faites pas fonctionner l'extracteur en continu plus de 30 minutes, car la surchauffe pourrait endommager le moteur. Après un usage continu, laissez l'extracteur refroidir 30 minutes avant de reprendre une autre session.
3. Ne mettez pas les mains, ustensiles, pinces ou autres objets dans le tube d'alimentation, sauf le poussoir fourni.
4. Durant l'opération, n'insérez pas de cuillère, spatule ou autres objets dans le bec verseur du bol à jus, car ceux-ci pourraient se coincer et endommager les pièces de l'extracteur.
5. Ne remettez pas la pulpe déjà extraite dans l'extracteur, car cela pourrait immobiliser l'appareil ou empêcher le couvercle du tambour de s'ouvrir.
6. Après avoir traité des ingrédients contenant de petites graines, comme les raisins, nettoyez à fond les filets inférieurs de la vis d'extraction.



À ne pas faire

NE METTEZ PAS LES INGRÉDIENTS SUIVANTS DANS L'EXTRACTEUR

- ✗ Graines dures, pépins ou noyaux
Pêches, nectarines, abricots, prunes, mangues, etc.
Retirez les graines dures des ingrédients avant d'en extraire le jus.
- ✗ Pelures coriaces ou incontestibles
Ananas, melon, mangue, orange, etc.
Peler les ingrédients avant d'en extraire le jus.
- ✗ Fruits surgelés ou glace
Fraises, framboises, bleuets, etc.
Décongelez complètement les fruits surgelés avant d'en extraire le jus. Ne pas utiliser de glace.
- ✗ Huile végétale ou animale
Graines de sésame, beurre, margarine, etc.
Ne traitez pas d'ingrédients contenant de l'huile végétale ou animale. Cela peut affecter la performance de l'appareil, voire même l'endommager.
- ✗ Autres
Noix de coco, canne à sucre ou grains entiers.
Ne traitez pas ces ingrédients qui n'ont aucun contenu en eau.



Entretien & nettoyage

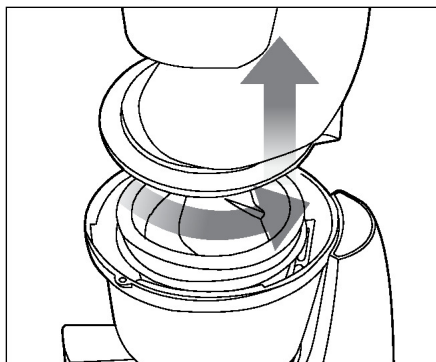
Extrayez complètement la pulpe restée dans le bol à jus avant d'arrêter l'appareil.

Pour faciliter le nettoyage, faites fonctionner l'extracteur 30 secondes additionnelles après l'extraction du jus. Puis remplissez le bol à jus d'eau et faites fonctionner l'extracteur avant d'ouvrir le couvercle du tambour.

Si le couvercle du tambour est coincé, appuyez sur **ARRIÈRE - ARRÊT - AVANT**, dans l'ordre, en répétant 2 à 3 fois pour le décoincer. Puis placez les deux mains sur le couvercle et pressez fermement en le tournant simultanément pour l'ouvrir.

NETTOYER L'EXTRACTEUR

1. Éteignez l'appareil et débranchez-le de la prise murale.
2. Tournez le couvercle du tambour en sens antihoraire pour l'ouvrir.



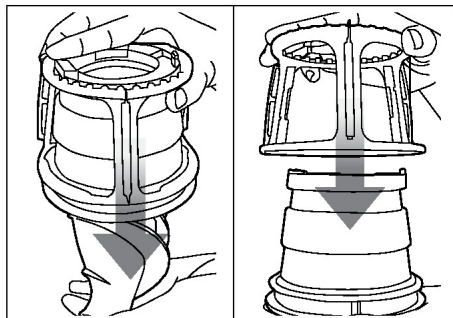
AVERTISSEMENT

Lorsque vous déplacez l'appareil, ne le soulevez pas par le tube d'alimentation. Soulevez-le toujours en agrippant le socle motorisé ou la poignée.

3. Tournez l'assemblage supérieur en sens antihoraire et soulevez-le du socle motorisé.



4. Retirez la vis d'extraction, le filtre et le racleur rotatif du bol à jus. Nettoyez-les avec la brosse de nettoyage fournie.

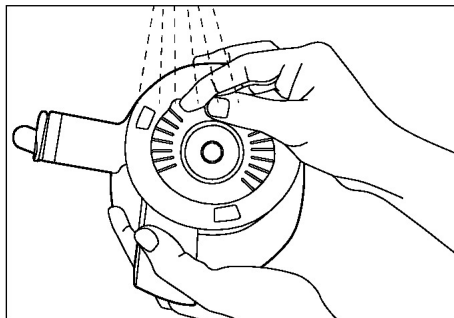


NOTE

Nettoyez immédiatement l'extracteur après chaque usage. Des résidus alimentaires séchés à l'intérieur pourraient entraver le démontage et le nettoyage et possiblement affecter la performance de l'appareil lors d'utilisations futures.

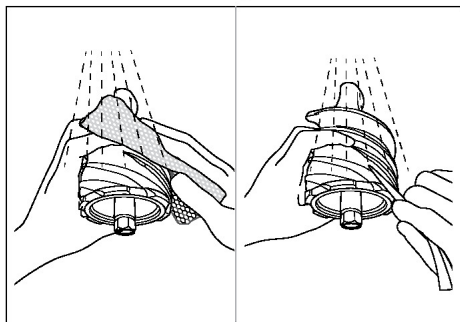
Pour faciliter le démontage, placez l'assemblage supérieure dans l'évier et faites couler l'eau par le dessus.

5. Placez le bol à jus sous l'eau courante.



Vous pouvez nettoyer le bec verseur du bol à jus à l'aide de la brosse ronde.

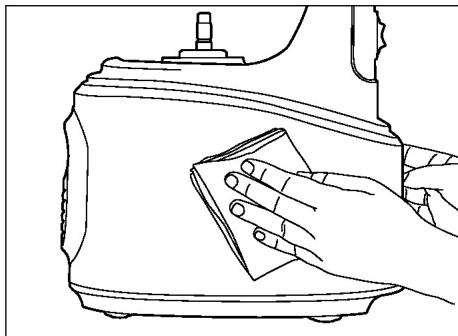
6. Nettoyez l'extérieur de la vis sous l'eau courante avec une éponge non abrasive. Utilisez l'extrémité de la brosse de nettoyage pour dégager les résidus d'aliments dans le filage inférieur de la vis.



Nettoyez à fond la vis d'extraction en vous assurant qu'elle est libre de tout résidu. Séchez soigneusement le dessous de la vis.

Après avoir traité des ingrédients contenant des grains, assurez-vous de bien nettoyer le filage inférieur de la vis d'extraction. (Si cette zone n'est pas correctement nettoyée, cela pourrait endommager la vis).

7. Nettoyer le boîtier avec un chiffon humide, puis séchez soigneusement.

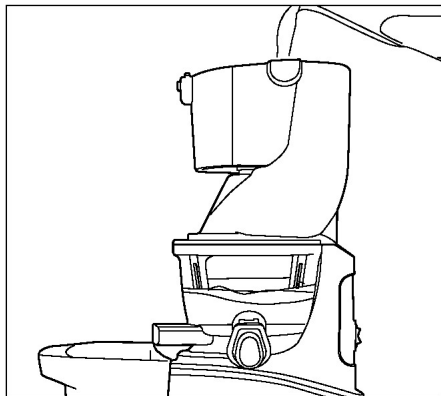


Si votre chiffon est détrempé, assurez-vous de bien l'essorer avant de l'utiliser.

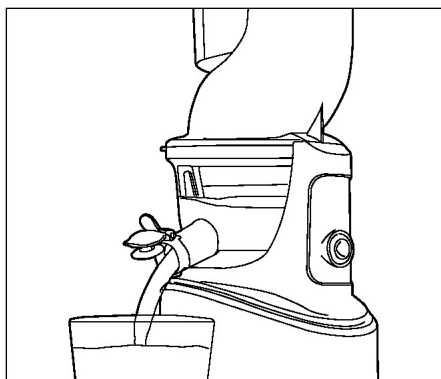
RINÇAGE RAPIDE

Il n'est pas requis d'effectuer un nettoyage complet de l'appareil entre chaque extraction d'une même session. Un rinçage rapide fera l'affaire.

1. Avec le capuchon fermé, remplissez le bol à jus d'eau et démarrez l'extracteur.



2. Laissez l'appareil fonctionner un moment. Ouvrez le capuchon et laissez l'eau s'écouler du bol.



Une fois l'extraction complètement terminée et entre chaque session, démontez les pièces de l'appareil et nettoyez-les soigneusement afin de prévenir l'accumulation de résidus alimentaires.

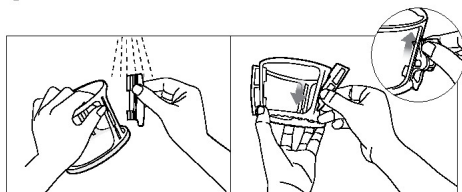
NETTOYAGE DES PIÈCES EN SILICONE

Nettoyez le racleur rotatif sous l'eau courante et séchez-le soigneusement. Avant d'installer l'assemblage supérieur, assurez-vous que le joint de compression en silicone et l'anneau en silicone sont insérés fermement.

Si le joint de compression en silicone et l'anneau en silicone ne sont pas insérés correctement, le jus pourrait fuir au bas du bol.

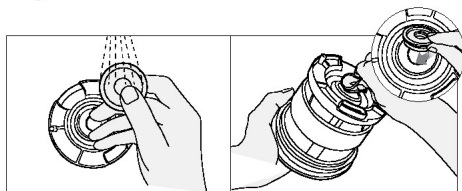
BROSSE EN SILICONE

Retirez la brosse en silicone du racleur rotatif pour la nettoyer. Après le nettoyage, insérez-la dans la fente avec la tige vers le bas, tel qu'illustré.



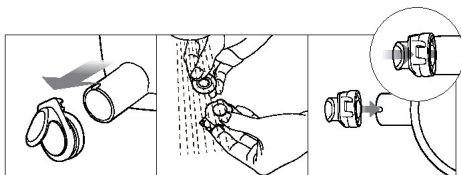
ANNEAU EN SILICONE

Retirez l'anneau en silicone du racleur portatif. Après le nettoyage, réinsérez-le en position originale.



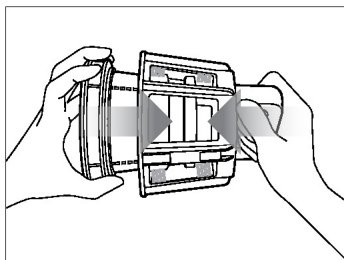
CAPUCHON

Retirez le capuchon du bec verseur pour le nettoyer. Après le nettoyage, assemblez le capuchon sur le rebord en silicone du bec verseur.

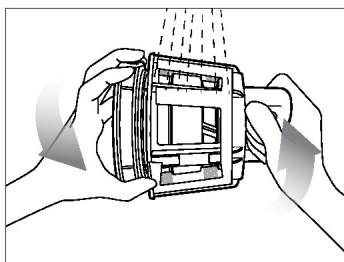


COMMENT UTILISER L'OUTIL DE NETTOYAGE

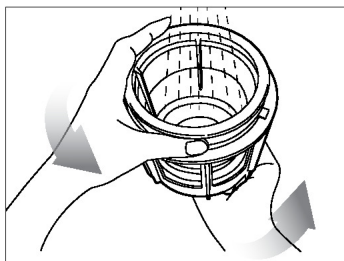
1. Maintenez l'outil de nettoyage d'une main et insérez le racleur rotatif dans l'outil de nettoyage.



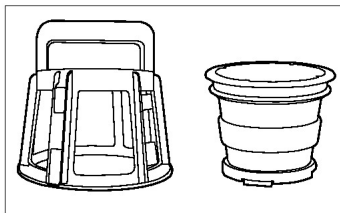
2. Sous l'eau courante, faites tourner l'outil de nettoyage et le racleur en sens opposé pour nettoyer.



3. Rincez à fond l'intérieur et l'extérieur du racleur sous l'eau courante.



4. Après le nettoyage, retirez le racleur rotatif de l'outil de nettoyage. Séchez-le avant de le ranger. Utilisez la brosse de nettoyage pour nettoyer l'intérieur du racleur.





Guide de dépannage

PROBLÈME

SOLUTION FACILE

L'extracteur ne démarre pas

- Vérifiez si le cordon d'alimentation est bien branché.
- Vérifiez si le couvercle du tambour et le bol à jus sont assemblés correctement.
- Vérifiez si l'assemblage supérieur et le socle motorisé sont assemblés correctement.
- NOTE: L'extracteur ne fonctionnera pas si les pièces ne sont pas assemblées correctement.

Le débit de jus est minime

- La quantité de liquide produite peut varier selon les différents ingrédients.
- Si les ingrédients ne sont pas frais, leur contenu en liquide peut varier, ce qui produira moins de jus. Pour de meilleurs résultats, faites tremper les ingrédients dans de l'eau froide pendant environ 30 minutes avant l'extraction.
- Vérifiez si le joint de compression en silicone est inséré fermement.
- Si un ingrédient a une faible teneur en eau, vous pouvez le faire tremper dans l'eau avant l'extraction.
- Si vous traitez des ingrédients contenant de petits grains, le débit de jus pourrait être réduit après quelques extractions. Pour de meilleurs résultats, démontez l'assemblage supérieur et lavez-le entre chaque extraction.
- Si des résidus de grains reposent dans le fond du filtre, cela peut affecter la performance de l'extracteur et le débit de jus extrait.

Le jus contient trop de pulpe

- Pour réduire l'excédent de pulpe, nettoyez fréquemment l'assemblage supérieur avant d'extraire la pulpe.
- Versez le jus à travers une fine passoire pour récolter la pulpe indésirable.
- Si le filtre et la vis sont endommagés et affectent la performance de l'extracteur, il est recommandé de remplacer ces pièces.
- La durée de vie de chaque pièce peut varier en fonction de la durée et de la méthode d'utilisation et des ingrédients traités.

Le couvercle du tambour ne se ferme pas

- Assurez-vous que la vis d'extraction est poussée fermement au fond du filtre afin de bien fermer le couvercle du tambour.
- Si la vis d'extraction n'est pas installée correctement, le couvercle du tambour ne se fermera pas.

PROBLÈME

SOLUTION FACILE

Un bruit incongru se fait entendre

- Vérifiez si les pièces sont assemblées correctement. Tentez de retirer les pièces et écoutez si le bruit persiste.
- Ne faites pas démarrer l'extracteur sans ingrédients solides et/ou liquides à l'intérieur.
- Le fait de faire fonctionner l'appareil sans ingrédients solides et/ou liquides peut endommager la vis.
- Si l'extracteur fonctionne sans ingrédients solides et/ou liquides, le niveau de bruit peut augmenter et ultimement endommager l'appareil.
- Le bruit de friction provenant de la vis d'extraction et du filtre disparaîtra lorsque les ingrédients seront insérés dans l'extracteur.
- Le bruit peut survenir si l'extracteur est utilisé sur une surface inégale ou inclinée. Placez l'appareil sur une surface horizontale plane durant l'opération.

La pulpe extraite est très humide

- Au tout début de l'extraction, la pulpe peut être plus humide.
- L'état des ingrédients peut affecter la pulpe extraite et le jus peut se mêler à la pulpe, particulièrement si les ingrédients ne sont pas frais.

Le bol à jus vibre durant l'extraction

- La vis d'extraction et le filtre sont configurés pour écraser et comprimer les ingrédients. Il est normal que la vis et le filtre vibrent.
- Si les ingrédients ont une forte teneur en fibres, la vibration de l'assemblage supérieur peut être plus forte

L'appareil s'arrête durant l'extraction

- Vérifiez le cordon d'alimentation et assurez-vous qu'il est bien branché.
- Vérifiez si toutes les pièces sont assemblées correctement.
- Une trop grande quantité d'ingrédients insérés en même temps peut faire arrêter l'extracteur.
- Si l'extracteur s'arrête, dû à une trop grande quantité d'ingrédients insérés en même temps, appuyez sur ARRIÈRE - ARRÊT - AVANT, dans l'ordre, et répétez 2 ou 3 fois. Le réglage ARRIÈRE projettera les ingrédients vers le haut et le réglage AVANT les tirera vers le bas.
- Après un usage de plus de 30 minutes, si l'extracteur s'arrête dû à la protection contre la surcharge, laissez-le refroidir de 30 minutes à une heure avant de reprendre l'extraction.
- Si les ingrédients contiennent des grains durs, retirez les grains avant l'extraction, car ils peuvent endommager l'appareil.

Le jus se sépare en couches

- Le jus peut présenter des couches différentes en fonction de la densité des ingrédients. Cela est différent de la séparation due à l'oxydation causée par un extracteur à haute vitesse.

Le couvercle du tambour est coincé

- Après l'extraction, laissez l'appareil fonctionner 30 secondes additionnelles pour extraire les résidus de pulpe.
- S'il y a trop de pulpe dans l'assemblage supérieur, cela peut empêcher le couvercle du tambour d'ouvrir. Dans un tel cas, appuyez sur ARRIÈRE - ARRÊT - AVANT, dans l'ordre, en répétant 2 à 3 fois. Puis placez les deux mains sur le couvercle et pressez en le tournant simultanément pour l'ouvrir.
- Versez de l'eau dans le tube d'alimentation pour rincer l'intérieur des pièces, puis tentez à nouveau d'ouvrir le couvercle.

PROBLÈME

SOLUTION FACILE

Le jus coule sur le socle motorisé

- Si le joint de compression en silicone au bas du bol à jus n'est pas assemblé correctement, le jus pourrait suinter sur le boîtier. Avant d'assembler les pièces, vérifiez et assurez-vous que le joint de compression en silicone est assemblé correctement.

Est-ce possible d'extraire le jus d'ingrédients très fibreux?

- Les ingrédients comme le céleri ou le gingembre contiennent de longs fibres qui peuvent s'enrouler autour de la vis d'extraction et affecter la performance de l'extracteur. Si vous traitez des ingrédients fibreux, n'extrayez pas plus de 500 ml de jus. Après avoir extrait cette quantité ou moins, nettoyez l'assemblage supérieur avant de reprendre l'extraction.

De la décoloration apparaît sur les pièces en plastique

- Après l'extraction, si vous ne nettoyez pas l'extracteur immédiatement, la pulpe restée dans l'assemblage supérieur peut s'assécher, ce qui compliquera le démontage et le nettoyage. Cela peut aussi affecter la performance de l'extracteur et la couleur des pièces.
- Les ingrédients riches en carotène comme les carottes et les épinards peuvent teinter les pièces en plastique. Si ces pièces sont ainsi colorées, frottez la section colorée avec de l'huile végétale et nettoyez-la avec un détergent doux.
- L'huile végétale ne doit être utilisée que pour nettoyer les pièces décolorées. Ne l'utilisez pas sur la vis d'extraction ou le filtre, cela peut affecter la performance de l'extracteur et ultimement endommager les pièces.

Usage autre que pour l'extraction

- L'extracteur est conçu pour extraire le jus d'ingrédients comme les fruits et les légumes.
- N'utilisez pas l'extracteur pour extraire de l'huile végétale.
- N'extrayez pas le jus d'ingrédients à forte teneur en huile végétale ou animale.
- Si vous utilisez de l'huile végétale ou animale sur la vis ou le filtre, cela peut affecter la performance de l'extracteur et ultimement endommager les pièces.

Breville Consumer Support

USA

Mail: Breville USA
19400 S. Western Ave
Torrance, CA
90501-1119

Phone: 1-866-273-8455
1-866-BREVILLE

Web: www.brevilleusasupport.com

Canada

Mail: Breville Canada
3595 boulevard Côte-Vertu,
Saint-Laurent, Québec
H4R 1R2

Phone: 1-855-683-3535

Web: www.breville.ca/support

Breville
Thought for food

Breville is a registered trademark of Breville Pty. Ltd. A.B.N. 98 000 092 928.
Copyright Breville Pty. Ltd. 2017.

Due to continued product improvement, the products illustrated/photographed
in this booklet may vary slightly from the actual product.